

UCHWAŁA

Nr...../...../.....

SEJMIKU WOJEWÓDZTWA WIELKOPOLSKIEGO

z dnia..... roku

w sprawie wyznaczenia aglomeracji Rakoniewice

Na podstawie art. 43 ust. 2a ustawy z dnia 18 lipca 2001 r. Prawo wodne (Dz. U. z 2012 r. poz. 145 ze zm.)¹ Sejmik Województwa Wielkopolskiego uchwala, co następuje:

§ 1

Wyznacza się aglomerację Rakoniewice o równoważnej liczbie mieszkańców 5 863.

§ 2

1. Aglomeracja Rakoniewice obejmuje swym zasięgiem tereny objęte systemem kanalizacji zbiorczej zakończonym oczyszczalnią ścieków w miejscowości Rakoniewice przy ulicy Malinowej 1 (adres pocztowy) na działce ewidencyjnej nr 167/1 obręb: 0015 Rakoniewice Wieś.
2. Obszar aglomeracji Rakoniewice wyznacza się w oznaczonych na planie granicach, na terenie miejscowości:
 - 1) Rakoniewice (z wyłączeniem ulic: Słonecznej, Piaskowej, Sportowej, Dębowej, Stadion oraz działek ewidencyjnych nr: 1/1, 1/7, 1/8, 2, 3/1, 3/2, 5/1, 5/2, 6/1; obręb: 0001 Rakoniewice),
 - 2) Rostarzewo (z wyłączeniem działek ewidencyjnych nr: 623, 627, 628, 629/1, 629/2, 631, 632, 853, 856; obręb: 0017 Rostarzewo),
 - 3) Drzymałowo (z wyłączeniem działek ewidencyjnych nr: 91/6, 127/1, 130, 132, 134/1, 135/1, 360, 361/2, 361/6, 361/8, 361/9, 361/10, 362, 375, 377/1, 377/3, 377/4; obręb: 0005 Drzymałowo),
 - 4) Rakoniewice Wieś (działki ewidencyjne nr: 143/1, 143/2, 149/1, 150/2, 150/4, 151/5, 152/2, 153/1, 154, 155/3, 191/3, 193/2, 193/3, 193/4, 193/5, 193/6, 193/7, 193/8, 193/9, 193/10, 193/11, 193/12, 193/14, 193/15, 193/16, 193/17, 193/20, 193/21, 259/11, 259/12, 259/13, 259/14, 259/15, 259/17, 259/18, 259/19, 259/20, 259/22, 259/23, 259/24, 259/25, 266, 268/1, 268/2, 268/3, 277, 279/1, 279/5, 279/9, 279/11, 279/12, 279/15, 279/16, 279/17, 279/26, 279/28, 279/30, 279/32, 279/33, 279/34, 280/1, 280/2, 280/3, 281, 368/1, 369/1, 370, 371, 372/1, 372/3, 372/4, 373, 375/2, 375/4, 375/5, 375/6, 376, 377, 378, 379/1, 379/2, 379/3, 379/4, 380, 381/1, 381/2, 381/3, 381/7, 381/8, 381/10, 381/12, 381/14, 382/1, 382/3, 382/5, 382/6, 383, 393/1, 396/2; obręb: 0015 Rakoniewice Wieś).
3. Obszar i granice aglomeracji Rakoniewice zostały oznaczone na mapie w skali 1:10 000, stanowiącej załącznik do niniejszej uchwały.

¹ Zmiany tekstu jednolitego wymienionej ustawy zostały ogłoszone w Dz. U. z 2012 r. poz. 951 i poz. 1513 z 2013 r. poz. 21 i poz. 165 oraz z 2014 r. poz. 659, poz. 822, poz. 850 i poz. 1146.

§ 3

Traci moc rozporządzenie Nr 8/08 Wojewody Wielkopolskiego z dnia 25 stycznia 2008 r. w sprawie wyznaczenia aglomeracji Rakoniewice (Dz. Urz. Woj. Wiel. Nr 27 poz. 550).

§ 4

Wykonanie uchwały powierza się Zarządowi Województwa Wielkopolskiego.

§ 5

Uchwała wchodzi w życie po upływie 14 dni od dnia ogłoszenia w Dzienniku Urzędowym Województwa Wielkopolskiego.

CZŁONEK ZARZĄDU

Marzena Wedzińska

DYREKTOR
DEPARTAMENTU ŚRODOWISKA

Janina Górnala

RADCA PRAWNY

Joanna Dąbrowska

UZASADNIENIE

do uchwały Nr...../...../.....Sejmiku Województwa Wielkopolskiego
z dnia.....roku

Aglomeracja Rakoniewice została wyznaczona rozporządzeniem Nr 8/08 Wojewody Wielkopolskiego z dnia 25 stycznia 2008 r.

Burmistrz Rakoniewic pismem znak: GG.630.1.2014.KK z dnia 24 lipca 2014 r. uzupełnionym pismami znak: GG.630.4.2014.KK z dnia 12 grudnia 2014 r., oraz znak: 06/02/2015 z dnia 4 lutego 2015 r., złożył wniosek o zmianę granic aglomeracji Rakoniewice.

Na podstawie przedstawionej nowej propozycji planu aglomeracji Rakoniewice w ramach przeprowadzonej weryfikacji ustalono m.in., że na terenie aglomeracji długość istniejących sieci kanalizacyjnych wynosi 40,28 km. Sieci te obsługują 5 354 mieszkańców, w tym 5 276 stałych mieszkańców aglomeracji oraz 78 osób czasowo przebywających w aglomeracji. Ponadto 169 stałych mieszkańców aglomeracji ma techniczną możliwość przyłączenia się do istniejącej sieci kanalizacyjnej. Natomiast 0,65 km sieci kanalizacyjnych jest w trakcie realizacji. Sieci te będą obsługiwały 68 stałych mieszkańców aglomeracji. Dodatkowe ustalenia odnoszące się do aglomeracji Rakoniewice obejmują zmianę polegającą na wyłączeniu z aglomeracji następujących terenów:

- Rakoniewice (ulice: Słoneczna, Piaskowa, Sportowa, Dębowa, Stadion oraz działki ewidencyjne nr: 1/1, 1/7, 1/8, 2, 3/1, 3/2, 5/1, 5/2, 6/1; obręb: 0001 Rakoniewice),
- Rostarzewo (działki ewidencyjne nr: 623, 627, 628, 629/1, 629/2, 631, 632, 853, 856; obręb: 0017 Rostarzewo),
- Drzymałowo (działki ewidencyjne nr: 91/6, 127/1, 130, 132, 134/1, 135/1, 360, 361/2, 361/6, 361/8, 361/9, 361/10, 362, 375, 377/1, 377/3, 377/4; obręb: 0005 Drzymałowo),
- Rakoniewice Wieś (za wyjątkiem działek ewidencyjnych nr: 143/1, 143/2, 149/1, 150/2, 150/4, 151/5, 152/2, 153/1, 154, 155/3, 191/3, 193/2, 193/3, 193/4, 193/5, 193/6, 193/7, 193/8, 193/9, 193/10, 193/11, 193/12, 193/14, 193/15, 193/16, 193/17, 193/20, 193/21, 259/11, 259/12, 259/13, 259/14, 259/15, 259/17, 259/18, 259/19, 259/20, 259/22, 259/23, 259/24, 259/25, 266, 268/1, 268/2, 268/3, 277, 279/1, 279/5, 279/9, 279/11, 279/12, 279/15, 279/16, 279/17, 279/26, 279/28, 279/30, 279/32, 279/33, 279/34, 280/1, 280/2, 280/3, 281, 368/1, 369/1, 370, 371, 372/1, 372/3, 372/4, 373, 375/2, 375/4, 375/5, 375/6, 376, 377, 378, 379/1, 379/2, 379/3, 379/4, 380, 381/1, 381/2, 381/3, 381/7, 381/8, 381/10, 381/12, 381/14, 382/1, 382/3, 382/5, 382/6, 383, 393/1, 396/2; obręb: 0015 Rakoniewice Wieś).
- Gnin,
- Ruchocice,
- Rataje,
- Elźbieciny,
- Goździn,
- Tarnowa,
- Adolfowo,
- Łąkie,
- Komorówko,
- Jabłonna,
- Wioska.

Powyższe tereny zostały wyłączone ze względu na wskaźnik koncentracji, który dla obszarów objętych formami ochrony przyrody wynosi poniżej 90 mieszkańców na 1 km sieci kanalizacyjnej planowanej do realizacji oraz dla pozostałych obszarów poniżej

120 mieszkańców na 1 kilometr sieci kanalizacyjnej planowanej do realizacji. Dla terenów wyłączonych z aglomeracji zostanie opracowana alternatywna koncepcja oczyszczania ścieków komunalnych.

W granicach gminy Rakoniewice występują obszary Natura 2000: „Wielki Łęg Obrzański” oraz „Barłóżnia Wolsztyńska”.

Agglomeracja posiada mechaniczno - biologiczną oczyszczalnię ścieków zlokalizowaną w miejscowości Rakoniewice przy ul. Malinowej 1 (adres pocztowy), na działce ewidencyjnej nr 167/1; obręb: 0015 Rakoniewice Wieś, o przepustowości $Q_{str/d} = 1\ 100\ m^3/d$. Odbiornikiem ścieków oczyszczonych jest rów melioracji szczegółowej – Rów Młyński.

Wielkość aglomeracji przekracza 2000 RLM, a zatem spełnia wymogi określone w art. 43 ust. 1 ustawy Prawo wodne. Równoważna liczba mieszkańców dla aglomeracji Rakoniewice wynosi 5 863 RLM i obejmuje:

- 5 276 RLM pochodzących od stałych mieszkańców aglomeracji korzystających z istniejącej sieci kanalizacyjnej,
- 78 RLM pochodzących od osób czasowo przebywających w aglomeracji korzystających z istniejącej sieci kanalizacyjnej
- 272 RLM pochodzące od przemysłu odprowadzającego ścieki do istniejącej sieci kanalizacyjnej
- 68 RLM pochodzących od stałych mieszkańców aglomeracji którzy będą korzystali z sieci kanalizacyjnej, która jest w trakcie realizacji,
- 169 RLM pochodzących od stałych mieszkańców aglomeracji mających techniczną możliwość przyłączenia się do istniejącej sieci kanalizacyjnej.

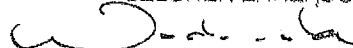
Wszystkie wymienione w uchwale nazwy miejscowości są zgodne z Wykazem urzędowych nazw miejscowości.

Niniejsza uchwała ustala granice i obszar aglomeracji Rakoniewice. Zgodnie z art. 208 ust. 1, w związku z art. 43 ust. 1 i ust. 3 ustawy Prawo wodne oraz pkt 4.2 Aktualizacji Krajowego programu oczyszczania ścieków komunalnych – AKPOŚK 2010 – załącznika do obwieszczenia Ministra Środowiska z dnia 5 kwietnia 2011 r. w sprawie ogłoszenia aktualizacji krajowego programu oczyszczania ścieków komunalnych (M. P. z 2011 r. Nr 62, poz. 589), gminy tworzące aglomeracje mają obowiązek zrealizować system kanalizacji zbiorczej dla ścieków komunalnych do 31 grudnia 2015 r.

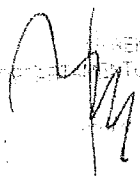
Uchwała nie narusza obowiązków gmin w zakresie odprowadzania i oczyszczania ścieków komunalnych wynikających z przepisów o samorządzie gminnym.

Sejmik Województwa Wielkopolskiego podejmuje niniejszą uchwałę po uzgodnieniu przez Marszałka Województwa Wielkopolskiego z właściwymi organami administracji oraz po zasięgnięciu opinii zainteresowanej gminy.

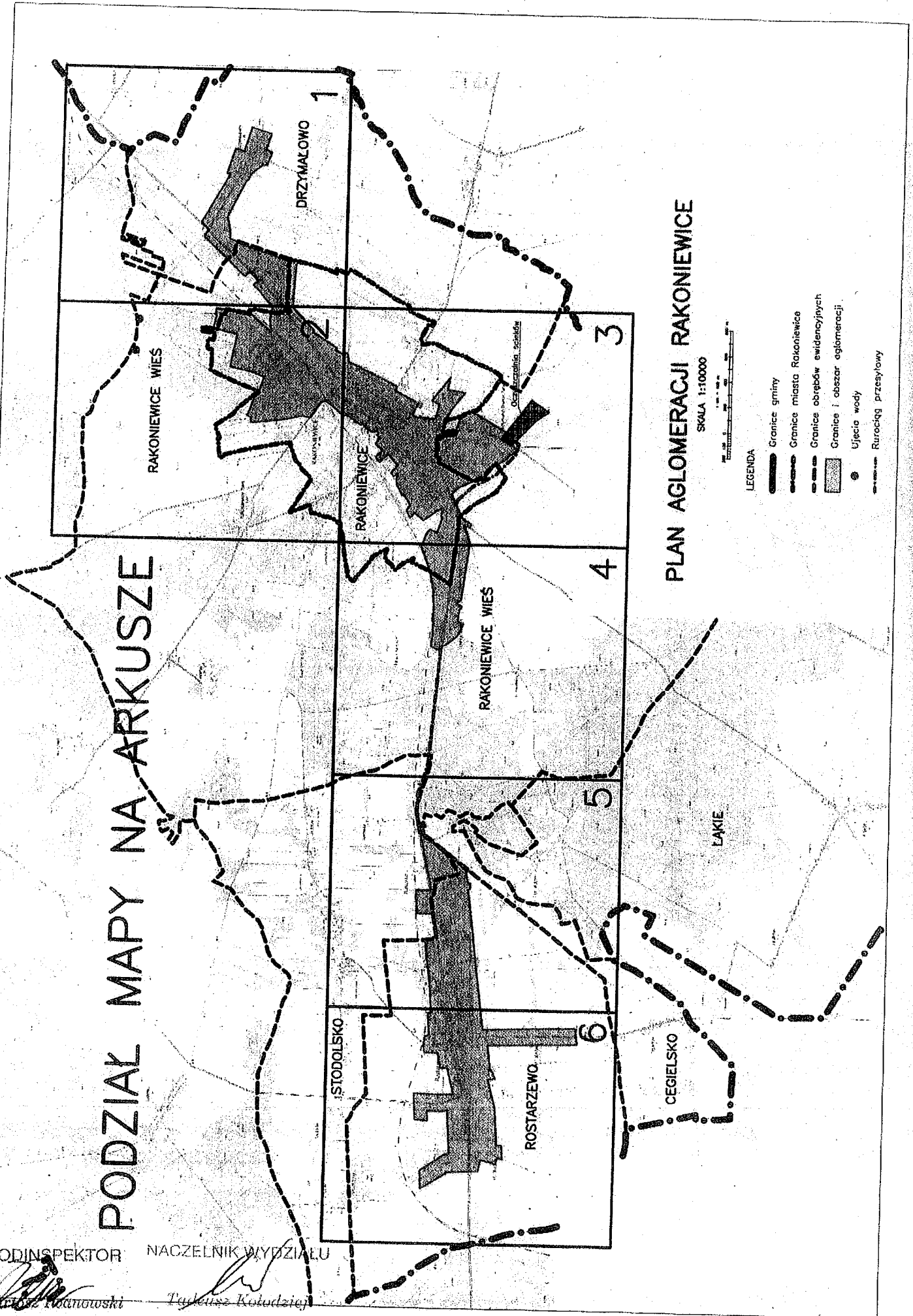
OZŁONEK ZARZADU



Marzena Wacławska



DIREKTOR
DEPARTAMENTU ŚRODOWISKA
Gminy



PODINSPEKTOR

NACZELNIK WYDZIAŁU

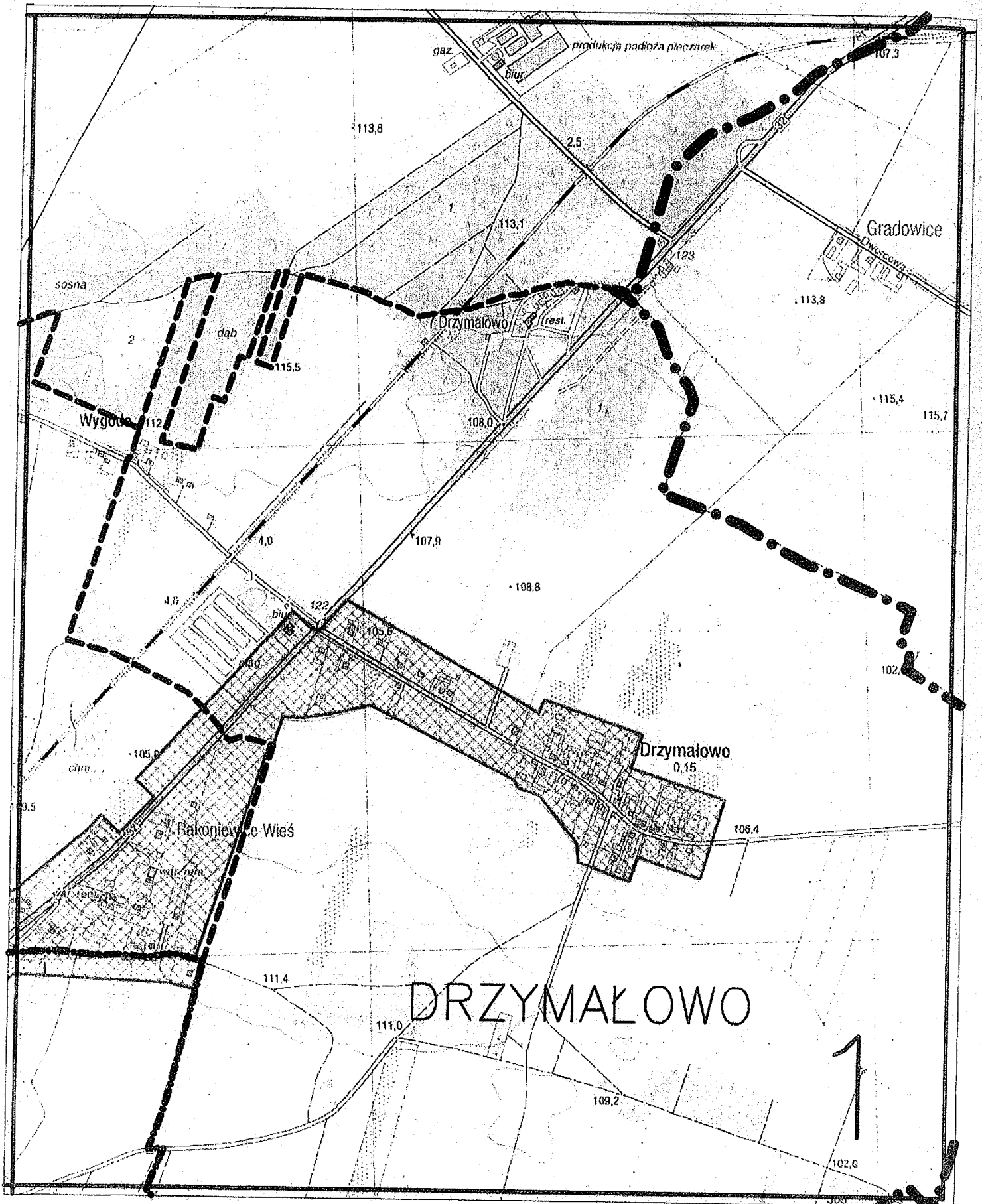
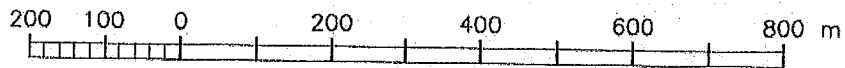
[Signature]

[Signature]

OBSZAR I GRANICE AGLOMERACJI RAKONIEWICE

SKALA 1:10000

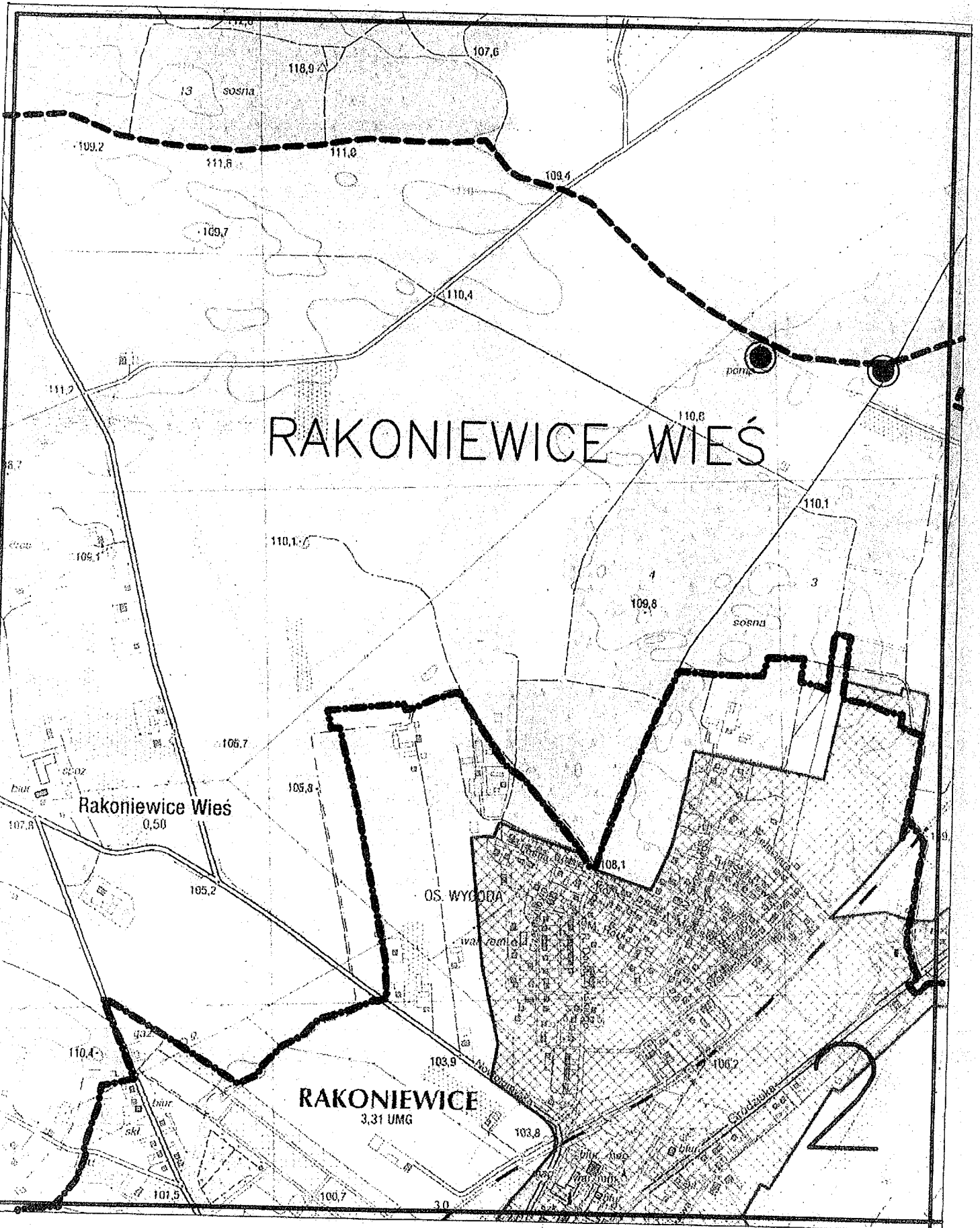
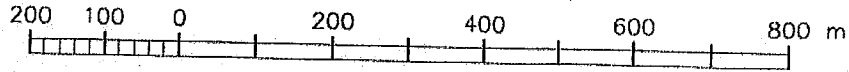
1 cm - 100 m



OBSZAR I GRANICE AGLOMERACJI RAKONIEWICE

SKALA 1:10000

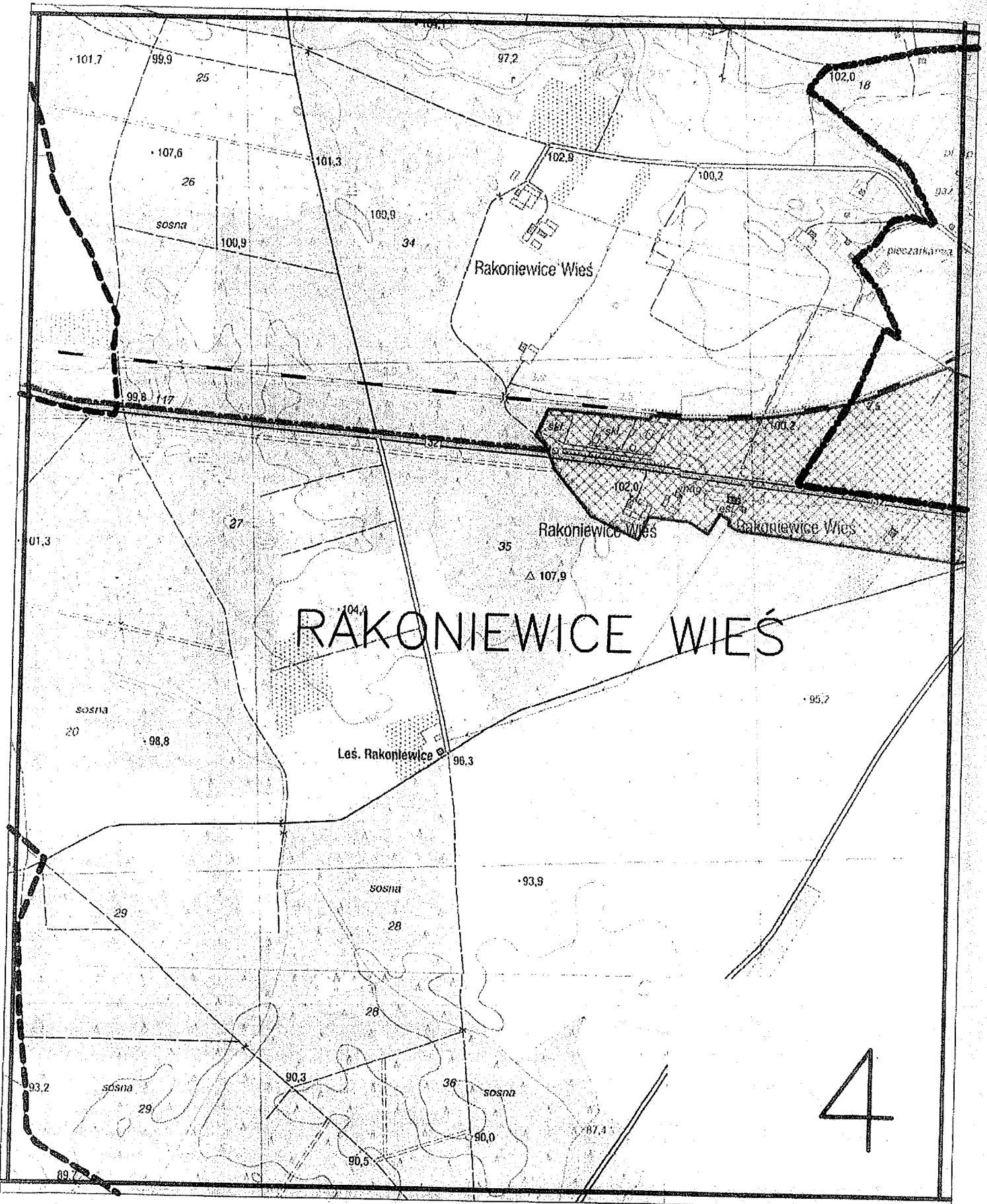
1 cm - 100 m



OBSZAR I GRANICE AGLOMERACJI RAKONIEWICE

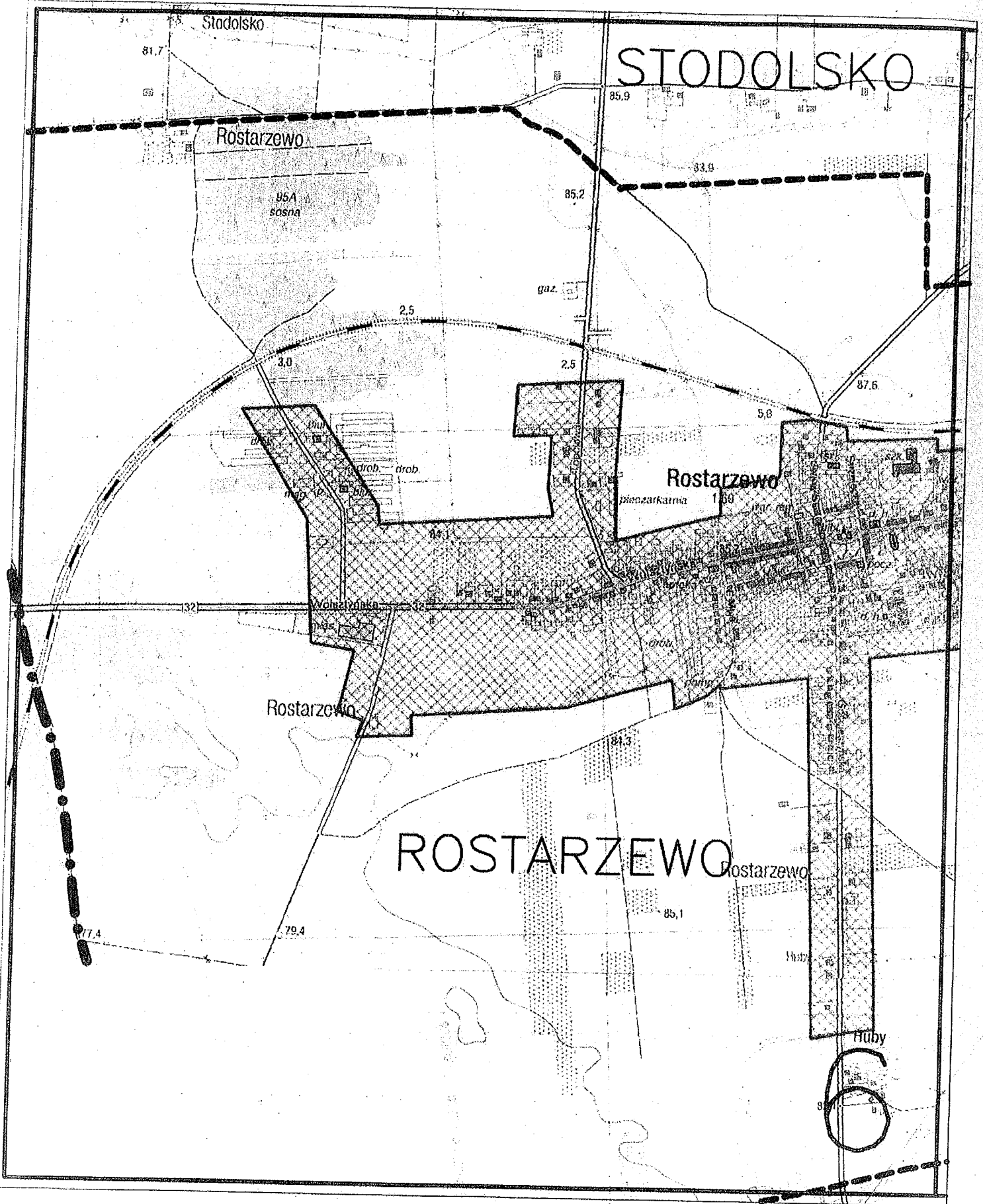
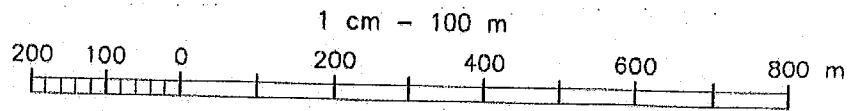
SKALA 1:10000

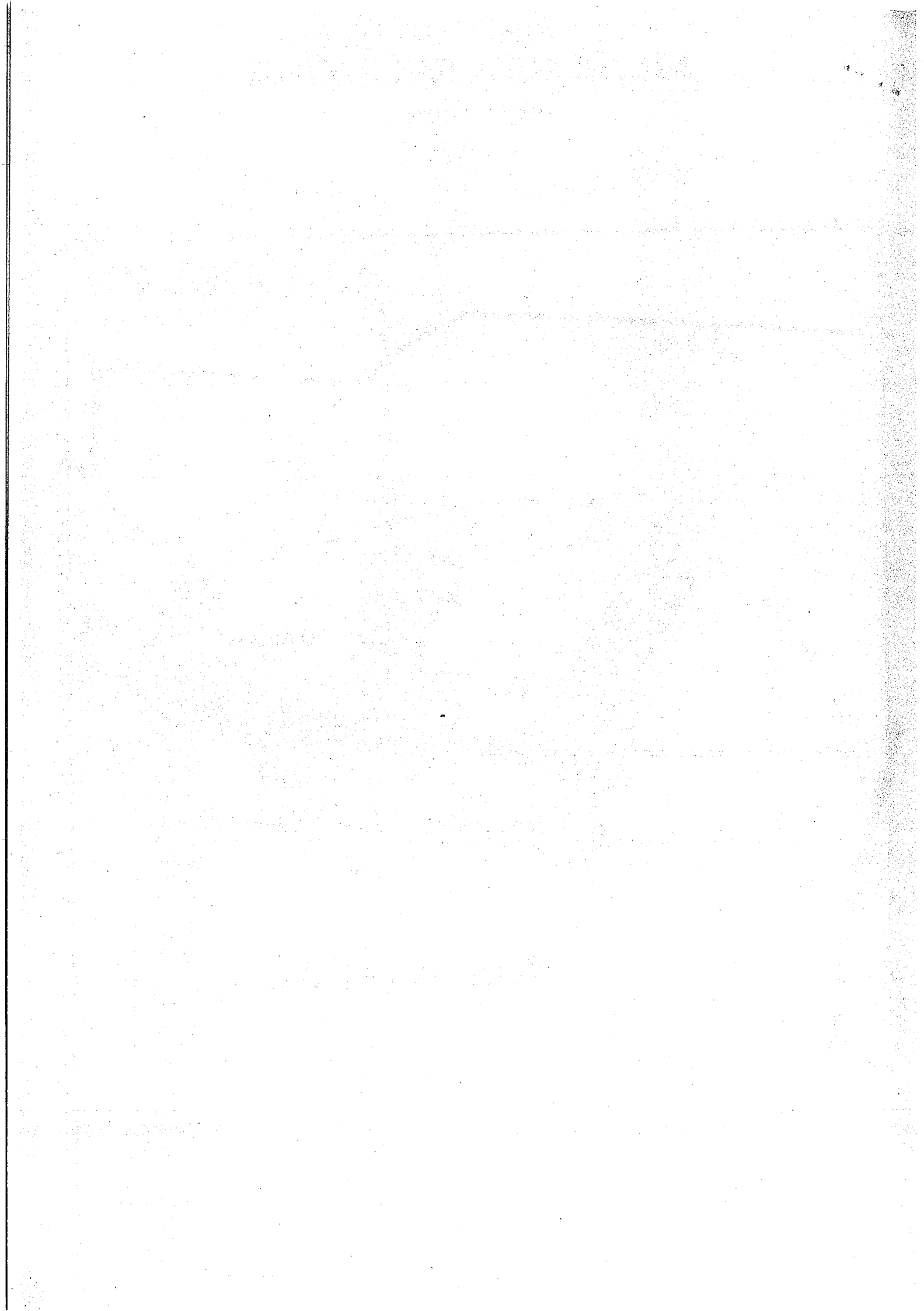
1 cm - 100 m

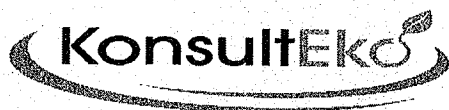


OBSZAR I GRANICE AGLOMERACJI RAKONIEWICE

SKALA 1:10000







Jerzy Puch

Ewa Hoffmann

KonsultEKO Jerzy Puch, Ewa Hoffmann s.c.

60-462 POZNAŃ ul. Anny Dąnysz 27

NIP 7811868434 REGON 301770713

Konto 65 1750 0012 0000 0000 2371 2814

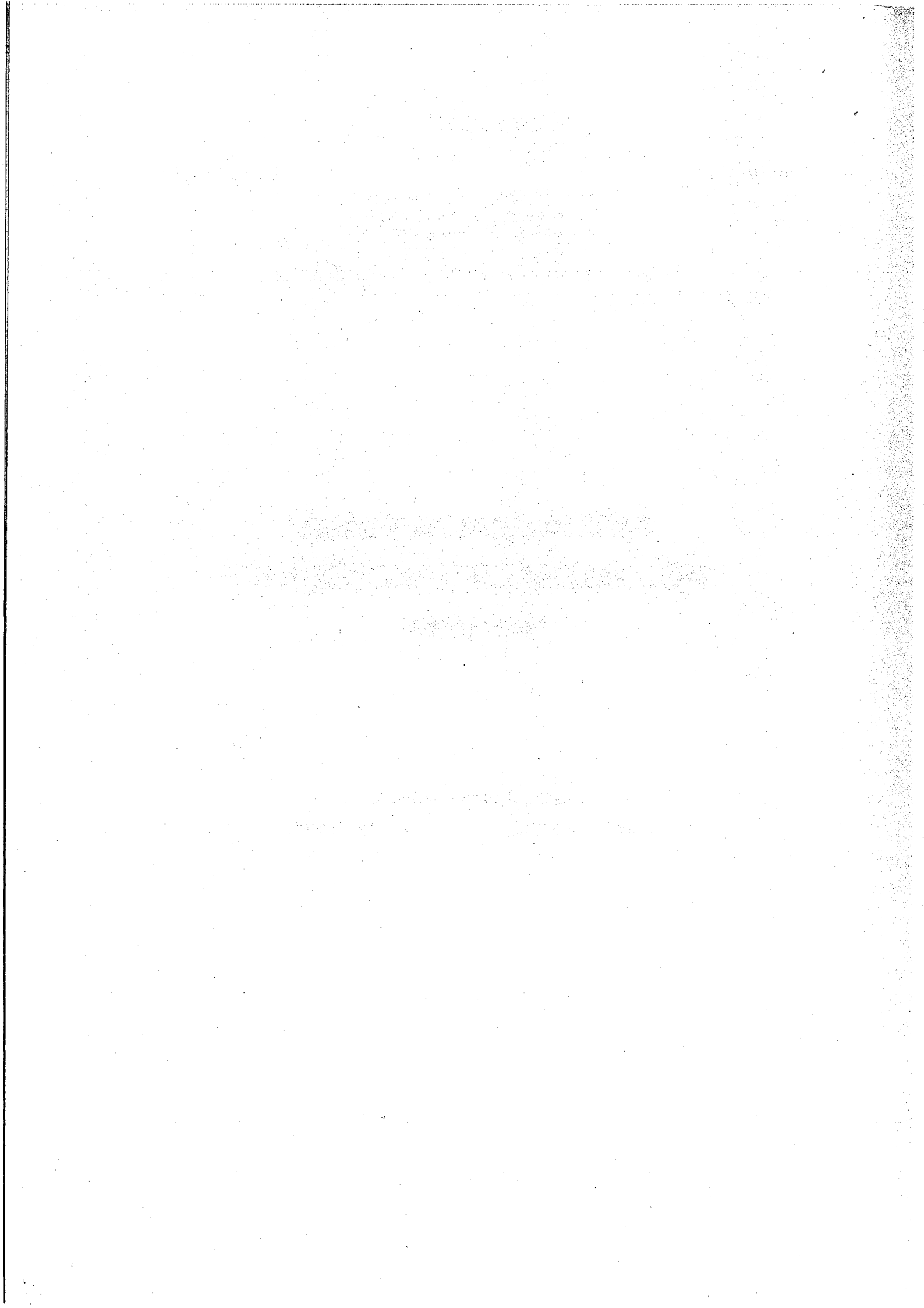
tel/fax (61) 840-66-61 www.konsulteko.pl biuro@konsulteko.pl

AKTUALIZACJA PLANU AGLOMERACJI RAKONIEWICE -korekta-

Miasto i Gmina Rakoniewice

Osiedle Drzymały 25, 62-067 Rakoniewice

Styczeń 2015



ZAWARTOŚĆ OPRAWOWANIA

I. CZĘŚĆ OPISOWA

1. Podstawa opracowania.

2. Cel i zakres opracowania.

3. Wykorzystane materiały i dokumenty.

4. Ogólna charakterystyka Gminy Rakoniewice.

5. Dane dotyczące aglomeracji Rakoniewice (PLWI093).

5.1. Granice aglomeracji.

5.2. Opis gospodarki ściekowej.

5.2.1. Oczyszczalnia ścieków w Rakoniewicach.

5.2.2. Informacja o ilości ścieków dopływającej do oczyszczalni w roku.

5.2.3. Informacja o średniej dobowej ilości ścieków komunalnych powstających na terenie aglomeracji oraz ich składzie jakościowym.

5.2.4. Parametry jakościowe ścieków odpływających z oczyszczalni ścieków w Rakoniewicach. Redukcja zanieczyszczeń.

5.2.5. Osad powstający na oczyszczalni ścieków w Rakoniewicach.

5.3. Długość i rodzaj istniejącej oraz planowanej sieci kanalizacyjnej w aglomeracji.

5.3.1. Sieć istniejąca.

5.3.2. Sieć projektowana.

6. Ustalenie aktualnej RLM aglomeracji Rakoniewice.

6.1. Liczba mieszkańców Aglomeracji (Mk) objętych systemem kanalizacji zbiorczej – stan planowany na 31.12.2015 r.

6.2. Liczba zarejestrowanych miejsc noclegowych.

6.3. Informacja o ilości i składzie jakościowym ścieków przemysłowych odprowadzanych przez zakłady do systemu kanalizacji zbiorczej.

7. Wnioskowane zmiany do obecnego planu aglomeracji Rakoniewice.

7.1. Stan obecny – rozporządzenie Wojewody Wielkopolskiego z 2006 r.

7.2. RLM Aglomeracji Rakoniewice (po aktualizacji planu).

7.3. Miejscowości, które należy wyłączyć z aglomeracji Rakoniewice.

7.4. Miejscowości, które powinny tworzyć nową aglomerację Rakoniewice.

8. Planowany poziom obsługi zbiorczym systemem kanalizacji w aglomeracji Rakoniewice na 31.12.2015 r.

9. Informacja o ilości ścieków powstających na terenie aglomeracji nie objętych systemem kanalizacji zbiorczej.

10. Informacja o strefach ochronnych ujęć wody na obszarze aglomeracji.

11. Informacja o obszarach ochronnych zbiorników wód śródlądowych.

12. Informacja o formach ochrony przyrody.

13. Załącznik

II. CZĘŚĆ GRAFICZNA

I. CZĘŚĆ OPISOWA

1. Podstawa opracowania

Podstawę formalno-prawną opracowania stanowi umowa zawarta pomiędzy Gminą Rakoniewice, a KonsultEKO s.c. Jerzy Puch, Ewa Hoffmann, ul. Anny Danysz 27, 60-462 Poznań.

Autorzy opracowania: mgr inż. Roman Wiliński, mgr inż. Jerzy Puch.

2. Cel i zakres opracowania

Celem opracowania jest aktualizacja planu aglomeracji Rakoniewice, który zostanie skierowany do Urzędu Marszałkowskiego Województwa Wielkopolskiego, a w dalszej kolejności do uzgodnienia z dyrektorem Regionalnego Zarządu Gospodarki Wodnej w Poznaniu oraz Regionalnym Dyrektorem Ochrony Środowiska w Poznaniu.

Końcową fazą opracowania będzie podjęcie przez Sejmik Województwa Wielkopolskiego uchwały w sprawie wyznaczenia nowej (zaktualizowanej) aglomeracji Rakoniewice.

Zakres opracowania obejmuje przygotowanie materiałów opisowych i graficznych aktualizacji planu aglomeracji Rakoniewice, w tym:

- aktualizację danych będących podstawą wydania rozporządzenia Nr 8/08 Wojewody Wielkopolskiego z dnia 25 stycznia 2008 r. w sprawie wyznaczenia aglomeracji Rakoniewice,
- analizę obecnej i planowanej gospodarki wodno-ściekowej na terenie gminy i aglomeracji,
- aktualizację obszarów skanalizowanych i planowanych do kanalizacji,
- ustalenie równoważnej liczby mieszkańców

Mapę aglomeracji opracowano na podkładzie z przetworzonych elektronicznie arkuszy mapy topograficznej w skali 1:10 000 w wersji rastrowej. Z uwagi na min. rozmiar granic stref ochrony ujęć wody w skali mapy, zaznaczono je schematycznie.

Zakres opracowania jest zgodny z § 4 ust. 2 i 3 rozporządzenia Ministra Środowiska z dnia 22 lipca 2014 r. w sprawie sposobu wyznaczania obszaru i granic aglomeracji (Dz. U. z 2014 r., poz. 995).

3. Wykorzystane materiały i dokumenty

- 1) Rozporządzenie Nr 8/08 Wojewody Wielkopolskiego z dnia 25 stycznia 2008 r., w sprawie wyznaczenia aglomeracji Rakoniewice (Dz. Urz. Woj. Wielkop. Nr 27 z 2008 r., poz. 550);
- 2) Studium uwarunkowań i kierunków zagospodarowania przestrzennego gminy Rakoniewice (uchwała NR XIX/115/2000 Rady Miejskiej Gminy Rakoniewice z dnia 27 kwietnia 2000 r. ze zmianami,
- 3) Program ochrony środowiska dla Gminy Rakoniewice – 2004 r.;
- 4) Pozwolenie wodnoprawne z dnia 30.11.2012 r. znak OS.6341.35.2012, wydane przez Starostę Grodzkiego dla oczyszczalni ścieków w Rakoniewicach;
- 5) Dane uzyskane w ZUK sp. z o.o. w Rakoniewicach;
- 6) Dane uzyskane w UMiG Rakoniewice;
- 7) Sprawozdanie z realizacji KPOŚK za 2013 – UMiG Rakoniewice;
- 8) Ustawa z dnia 18 lipca 2001 r. – Prawo wodne (Dz. U. z 2012 r. poz. 145, z późn. zm.);
- 9) Obwieszczenie Ministra Środowiska z dnia 2 lipca 2010 r. w sprawie ogłoszenia krajowego programu oczyszczania ścieków komunalnych oraz jego dwóch aktualizacji (M. P. Nr 58, poz. 775);
- 10) Rozporządzenie Ministra Środowiska z dnia 22 lipca 2014 r. w sprawie sposobu wyznaczania obszaru i granic aglomeracji (Dz. U. z 2014 r., poz. 995);
- 11) „Poradnik dotyczący gospodarki ściekowej w kontekście wykonania krajowego programu oczyszczania ścieków komunalnych” – 2010 r. – KZGW;
- 12) Wytyczne do tworzenia i zmiany aglomeracji – 02/07/ 2014 – Min. Środ. + KZGW;

- 13) Roboczy projekt IV Aktualizacja krajowego programu oczyszczania ścieków komunalnych – IV AKPOŚK – X. 2013 – Min. Środ. + KZGW;
 - 14) Dyrektywa Rady 91/271/EWG z dnia 21 maja 1991 r. dotycząca oczyszczania ścieków komunalnych (Dz. Urz. WE L 135 z 30.05.1991, str. 40, z późn. zm. Dz. Urz. UE Polskie wydanie specjalne, rozdz. 15, t. 2, str. 26);
 - 15) Dokument interpretacyjny do dyrektywy pt. "Terms and Definition under the Urban Waste Water Treatment Directive (91/271/EEC)", Final version of Commission paper, Brussels, 16 January 2007);
 - 16) Geografia regionalna Polski – Jerzy Kondracki – 2013 – PWN;
 - 17) Mapa topograficzna gminy Rakoniewice w skali 1:10 000.
- Na terenie gminy Rakoniewice nie obowiązuje plan zagospodarowania przestrzennego.

4. Ogólna charakterystyka gminy Rakoniewice

Gmina Rakoniewice położona jest w południowo-zachodniej części województwa wielkopolskiego, w powiecie grodziskim pomiędzy Grodziskiem Wielkopolskim a Wolsztynem.

Administracyjnie należy do powiatu grodziskiego, granicząc z następującymi gminami:

- od południa – z gminą Przemęt,
- od północy – z gminami Nowy Tomyśl i Grodzisk Wielkopolski,
- od zachodu – z gminami Wolsztyn i Siedlec,
- od wschodu – z gminami Wielichowo i Kamieniec.

Powierzchnia gminy wynosi 201,01 km².

Gmina Rakoniewice liczyła na koniec 2013 r. 13 198 mieszkańców.

Gmina ma charakter rolniczy - 52% jej powierzchni stanowią użytki rolne.

Lesistość gminy wynosi 41%.

Gminę tworzą 25 sołectw oraz miasto RAKoniewice.

Wykaz sołectw:

1. Adolfowo,
2. Blinek,
3. Błońsko,
4. Cegielsko,
5. Drzymałowo,
6. Elźbieciny,
7. Głodno,
8. Gnin,
9. Gola,
10. Goździn,
11. Jabłonna,
12. Komorówko,
13. Kuźnica Zbąska,
14. Łąkie,
15. Nowe Łąkie,
16. Narożniki,
17. Rakoniewice Wieś,
18. Rataje,
19. Rostarzewo,
20. Ruchocice,
21. Stodolsko,
22. Tarnowa,
23. Terespol,
24. Wioska,
25. Wola Jabłońska.

Według podziału fizycznogeograficznego J. Kondrackiego [16] obszar gminy Rakoniewice jest położony w podprovincji Pojezierza Południowobałtyckie (314-316), makroregionie Pojezierze Wielkopolsko-Kujawskie (315.5) i granicach mezoregionu Pojezierze Poznańskie (315.51).

Współczesny krajobraz gminy jest dziełem zlodowacenia bałtyckiego. Południową strefę obszaru gminy tworzy szeroki pas nizin nadobrzezańskich (60 – 65 m n.p.m.) będący częścią Pradoliny Warty-Odry. Północna strefa to płaski obszar zwany zandrem nowotomyskim z dominacją piaszczystych równin i rynien wypłukanych w zandrach. Część wschodnia leży na wale Lwówecko-Rakoniewickim o słabym wzniesieniu. Obszar gminy jest ubogi w wody powierzchniowe. Największym zbiornikiem wodnym na terenie gminy jest Jezioro Kuźnickie o pow. 79,8 ha. Pozostałe to Jezioro Wioska i Brajec. Głównym ciekim wodnym jest Dojca, która przepływa przez Jezioro Wioska, poza terenem gminy przez Jezioro Wolsztyńskie i Bierzyńskie uchodząc do północnego kanału Obry. Kolejnym co do wielkości ciek wodny to kanał Gniński.

W podziale Polski na jednostki hydrogeologiczne gmina Rakoniewice położona jest w całości w XIII Regionie Wielkopolskim. Główne poziomy użytkowe występują w utworach czwartorzędowych, trzeciorzędu, lokalnie w utworach jury. W północno-wschodniej części gminy Rakoniewice występuje fragment Głównego Zbiornika Wód Podziemnych nr 144 – Wielkopolska Dolina Kopalna. Południowa część gminy wchodzi w granice GZWP nr 150 – Pradolina Warszawsko-Berlińska. Na podstawie rozpoznania hydrogeologicznego stwierdzono, że ujęcia wód podziemnych na terenie gminy Rakoniewice eksploatują wodę z podglinowej warstwy wodonośnej poziomu plejstoceniowego.

Na terenie gminy Rakoniewice woda do spożycia pobierana jest z czterech ujęć wód podziemnych:

Rataje, Rakoniewice Wieś, Józefin, Jabłonna, Ruchoćce.

5. Dane dotyczące aglomeracji Rakoniewice (PLWI093)

5.1. Granice aglomeracji

Aktualizując obszar i granice aglomeracji Rakoniewice wzięto za podstawę zasięg wykonanej i planowanej sieci kanalizacji zbiorczej i obecny oraz planowany stan zagospodarowania przestrzennego terenów.

5.2. Opis gospodarki ściekowej

5.2.1 Oczyszczalnia ścieków w Rakoniewicach

Zbiorcza oczyszczalnia ścieków aglomeracji Rakoniewice położona jest w Rakoniewicach, przy ul. Malinowej 1 (adres pocztowy), na działce nr 167/1, obręb Rakoniewice Wieś 0015. Oczyszczalnię eksploatuje Zakład Usług Komunalnych sp. z o.o. w Rakoniewicach. Oczyszczalnia jest typem oczyszczalni mechaniczno-biologicznej.

Obiekty i urządzenia techniczno-technologiczne oczyszczalni ścieków:

- Krata rzadka na dopływie ścieków surowych,
- Stacja zlewna ścieków dowożonych ze zbiornikiem retencyjnym,
- Komora rozdziału z piaskownikiem,
- Pompownia ścieków surowych,
- Dwa zestawy wielofunkcyjnych reaktorów biologicznych po dwa bloki biologiczne WS400 (2*300*2=1200),
- Zbiornik retencyjny osadu nadmiernego,
- Prasa taśmowa do odwadniania osadu z zagęszczaczem mechanicznym,
- Poletka osadowe,
- Stacja dmuchaw.

Wydajność oczyszczalni

Zgodnie z pozwoleniem wodnoprawnym z dnia 30.11.2012 r. znak OS.6341.35.2012, wydanym przez Starostę Grodzkiego, oczyszczalnia ścieków w Rakoniewicach posiada następujące nominalne przepustowości:

- $Q_{h\ max} = 68,0\ m^3/h$
- $Q_{d\ \acute{s}r} = 1100,0\ m^3/d$
- $Q_{r\ max} = 474\ 500\ m^3/rok$

W ww. pozwoleniu Starosta Grodzki określił najwyższe wskaźniki zanieczyszczeń w odprowadzanych ściekach:

- $BZT_5 \leq 25\ mgO_2/l$
- $ChZT \leq 125\ mgO_2/l$
- Zawiesiny ogólne $\leq 35\ mg/l$

Projektowa wydajność oczyszczalni w Rakoniewicach, liczona w RLM, wynosi 6 950 ($Q_{d\ max} * BZT_5 : 60 = 1100 * 379,1 : 60 = 6\ 950$)

Zrzut oczyszczonych ścieków

Oczyszczone ścieki komunalne odprowadzane są z oczyszczalni do rowu melioracji szczegółowych – Rowu Młyńskiego zlokalizowanego na działce nr 176/2 obręb Rakoniewice.

Współrzędne geograficzne: punktu zrzutu ścieków: N 52° 12' 92,9" i E 16° 27' 15,3".

5.2.2 Informacja o ilości ścieków dopływającej do oczyszczalni w roku

Lata	2012	2013
Ilość ścieków w m ³	275 703	304 545

5.2.3 Informacja o średniej dobowej ilości ścieków komunalnych powstających na terenie aglomeracji oraz ich składzie jakościowym

Rok	Miesiące	Śr. dobową ilość ścieków m ³ /d	Śr. roczne BZT ₅ mgO ₂ /l	Śr. roczne CHZT mgO ₂ /l	Śr. roczne zawiesiny mg/l
2012	I	773,32	498,5	1 117	593
	II	715,89			
	III	710,77			
	IV	775,50			
	V	798,16			
	VI	686,27			
	VII	733,71			
	VIII	799,03			
	IX	719,57			
	X	741,35			
	XI	749,93			
	XII	853,97			
	Średnia	754,79			

Aktualizacja planu aglomeracji Rakoniewice

2013	I	888,61	b.d.	b.d.	b.d.
	II	783,46			
	III	859,81			
	IV	950,57			
	V	966,35			
	VI	989,83			
	VII	915,29			
	VIII	927,87			
	IX	652,97			
	X	654,00			
	XI	701,40			
	XII	715,87			
	Średnia	833,84			

5.2.4 Parametry jakościowe ścieków odpływających ze zbiorczej oczyszczalni ścieków w Rakoniewicach. Redukcja zanieczyszczeń

Parametr	Rok					
	2012			2013		
	Dopływ	Odpływ	% redukcji	Dopływ	Odpływ	% redukcji
BZT ₅	498,5	9,1	98,17	b.d.	3,28	-
CHZT	1 117	66	94,09	b.d.	34,38	-
Zawiesiny ogólne	593	29,1	95,09	b.d.	4,10	-

5.2.5 Osad powstający na oczyszczalni ścieków w Rakoniewicach

Lata		2011	2012	2013
Ilość osadu w Mg	odwodnionego	305,4	228,3	234
	sucha masa	61,08	45,66	46,8

Osad powstający na oczyszczalni w Rakoniewicach, po przeróbce (odwodnieniu i higienizacji) i czasowym składowaniu na terenie oczyszczalni, przekazywany jest do rekultywacji na składowisku odpadów w Goździnie.

5.2.6 Pozostałe oczyszczalnie w aglomeracji Rakoniewice

W granicach aglomeracji działają aktualnie jeszcze lokalne oczyszczalnie w Jabłonie ($Q_{d.sr.}=20,00 \text{ m}^3/\text{d}$), w Wiosce dla szkoły ($Q_{d.sr.}=2,50 \text{ m}^3/\text{d}$), w Wiosce dla Sali ($Q_{d.sr.}=2,00 \text{ m}^3/\text{d}$).

5.3. Długość i rodzaj istniejącej oraz planowanej sieci kanalizacyjnej w aglomeracji**5.3.1 Sieć istniejąca**

Lp.	Nazwa miejscowości	Długość istniejącej sieci kanalizacyjnej [km]	
		grawitacyjna	tłoczna
1	Rakoniewice	11,89	0,13
2	Drzymałowo	1,72	0,49
3	Rostarzewo	3,70	18,90
4	Rakoniewice Wieś	3,05	0,40
	razem	20,36	19,92
	ogółem	40,28	

5.3.2 Sieć w trakcie realizacji do 31.12.2015 r.

Lp.	Nazwa miejscowości	Długość planowanej sieci kanalizacyjnej [km]	
		grawitacyjna	tłoczna
1	Rakoniewice	0,56	0,09
	ogółem	0,65	

6. Ustalenie aktualnej RLM aglomeracji Rakoniewice**6.1. Liczba mieszkańców aglomeracji (Mk) objętych systemem kanalizacji zbiorczej – planowany stan na 31.12.2015 r.**

Lp.	Nazwa miejscowości	Liczba mieszkańców rzeczywistych	Liczba mieszkańców aglomeracji				Razem kol. (5 + 6)
			rzeczywistych	podłączonych do kanalizacji	planowanych do podłączenia	Liczba mieszkańców mających techniczne możliwości podłączenia	
1	2	3	4	5	6	7	8
1	Rakoniewice	3 686	3 534	3 408	68	58	3 476
2	Rostarzewo	1 602	1 555	1 459	-	96	1 459
3	Drzymałowo	196	134	134	-	-	134
4	Rakoniewice Wieś	469	290	275	-	15	275
	Ogółem	5 953	5 513	5 276	68	169	5 344

RLM wynikający z liczby mieszkańców: 5 513

6.2. Liczba zarejestrowanych miejsc noclegowych

- Dom Matki i Dziecka i Interwencji Kryzysowej w Rostarzewie – 33,
- CM Hotel w Rakoniewicach – 17,
- Zajazd u Bogdana - 28

Do 31.12.2015 r. nie planuje się podłączenia nowych miejsc noclegowych.

RLM wynikający z miejsc noclegowych: 78

6.3. Informacja o ilości i składzie jakościowym ścieków przemysłowych odprowadzanych przez zakłady do systemu kanalizacji zbiorczej**Zakłady istniejące**

Lp.	Nazwa zakładu	Adres	Ilość ścieków [m ³ /dobę]	BZT ₅ [mgO ₂ /l]	RLM
1	A-TOMEK Sp. z o.o.	ul. Starowolsztyńska 4, 62-067 Rakoniewice	6,62	2 252	248,5
2	Automyjnia KARAT	ul. Zamkowa 62-067 Rakoniewice	0,52	90,2	0,8
3	ATUT	ul. Grodziska 62-067 Rakoniewice	4,0	193	12,9
4	Automyjnia HARPIA	ul. Kolejowa 62-067 Rakoniewice	3,07	200	10,2
razem					272,4

Do 31.12.2015 r. nie planuje się podłączenia nowych zakładów.

RLM wynikający z przemysłu: 272,4 przyjęto 272

7. Wnioskowane zmiany do obecnego planu aglomeracji Rakoniewice**7.1. Stan obecny – rozporządzenie Wojewody Wielkopolskiego z 2008 r.**

Agglomeracja Rakoniewice została wyznaczona rozporządzeniem Nr 8/08 Wojewody Wielkopolskiego z dnia 25 stycznia 2008 r., opublikowanego w Dz. Urz. Woj. Wielkop. Nr 27 z 2008 r., poz. 550.

Wyznaczając aglomerację Rakoniewice określono:

- o jej wielkość – na **11 409 RLM**
- o jej obszar – na terenie miejscowości:
 - miasto Rakoniewice,
 - wieś Rakoniewice,
 - Adolfowo,
 - Drzymałowo,
 - Elźbieciny,
 - Gnin,
 - Goździn,
 - Jabłonna,
 - Komorówko,
 - Łąkie,

- Rostarzewo,
- Rataje,
- Ruchocice,
- Tarnowa,
- Wioska.

Granice obszaru aglomeracji oznaczono na mapie w skali 1:25 000, stanowiącej załącznik do ww. rozporządzenia Wojewody Wielkopolskiego.

7.2. RLM aglomeracji Rakoniewice (po aktualizacji planu)

- mieszkańcy: 5 513 RLM
- miejsca noclegowe: 78 RLM
- przemysł: 272 RLM

Ogółem: 5 863 RLM

7.3. Miejscowości, które należy wyłączyć z aglomeracji Rakoniewice

Lp.	Nazwa miejscowości	Długość planowanej sieci kanalizacyjnej [km]		Liczba Mk planowanych do podłączenia	Wskaźnik koncentracji Mk/km	Uwagi
		grawitacyjna	tłoczna			
1	Gnin	1,22	1,59	260	107	W _k <120
2	Ruchocice	2,71	3,87	809		
3	Rataje	0,73	1,80	212		
4	Elźbieciny	1,97	-	137	99	W _k <120
5	Goździn	1,67	0,90	312		
6	Tarnowa	2,37	3,76	497	81	W _k <90 Wielki Łęg Obrzański
7	Adolfowo	0,94	-	136	100	W _k <120
8	Łąkie	2,71	3,68	595		
9	Komorówko	0,94	2,18	280	110	W _k <120
10	Jabłonna	4,06	2,27	1 012		
11	Wioska	3,82	4,71	678		
12	Rakoniewice (cz. wyłączona)	2,50	-	152	61	W _k <120
13	Rostarzewo (cz. wyłączona)	-	0,60	47	78	W _k <120
14	Drzymałowo (cz. wyłączona)	0,85	-	62	73	W _k <120

Aktualizacja planu aglomeracji Rakoniewice

15	Rakoniewice Wieś (cz. wyłączona)	1,50	2,20	179	48	W _k <120
	razem	27,99	27,56			
	ogółem	55,55		5 368	97	

7.4. Miejscowości, które powinny tworzyć nową aglomerację Rakoniewice

Zestawienie miejscowości, które powinny tworzyć aglomeracje wraz z odcinkami przesyłowymi i tranzytowymi.

Lp.	Miejscowość	Uwagi
1	Rakoniewice	z wyłączeniem następujących terenów <u>Obwód Rakoniewice 0001:</u> ulice: ul. Słoneczna, Piaskowa, Sportowa, Dębowa, Stadion, oraz działki: 1/1, 1/7, 1/8, 2, 3/1, 3/2, 5/1, 5/2, 6/1.
2	Rostarzewo	z wyłączeniem następujących działek: <u>Obwód Rostarzewo 0017:</u> 623, 627, 628, 629/1, 629/2, 631, 632; 853, 856.
3	Drzymałowo	z wyłączeniem następujących działek: <u>Obwód Drzymałowo 0005:</u> 91/6; 127/1, 130, 132, 134/1, 135/1; 360, 361/2, 361/6, 361/8, 361/9, 361/10, 362, 375; 377/1, 377/3, 377/4.
4	Rakoniewice Wieś	w skład aglomeracji wchodzi następujące działki: <u>Obwód Rakoniewice Wieś 0015:</u> 143/1, 143/2, 149/1, 150/2, 150/4, 151/5, 152/2, 153/1, 154, 155/3, 191/3, 193/2, 193/3, 193/4, 193/5, 193/6, 193/7, 193/8, 193/9, 193/10, 193/11, 193/12, 193/14, 193/15, 193/16, 193/17, 193/20, 193/21; 259/11, 259/12, 259/13, 259/14, 259/15, 259/17, 259/18, 259/19, 259/20, 259/22, 259/23, 259/24, 259/25; 266, 268/1, 268/2, 268/3, 277, 279/1, 279/5, 279/9, 279/11, 279/12, 279/15, 279/16, 279/17, 279/26, 279/28, 279/30, 279/32, 279/33, 279/34, 280/1, 280/2, 280/3, 281; 368/1, 369/1, 370, 371, 372/1, 372/3, 372/4, 373, 375/2, 375/4, 375/5, 375/6, 376, 377, 378, 379/1, 379/2, 379/3, 379/4, 380, 381/1, 381/2, 381/3, 381/7, 381/8, 381/10, 381/12, 381/14, 382/1, 382/3, 382/5, 382/6, 383, 393/1, 396/2.

8. Planowany poziom obsługi zbiorczym systemem kanalizacji w aglomeracji Rakoniewice na 31.12.2015 r.

$$\%RLM = (RLMrz : RLMa) * 100 (\%)$$

gdzie:

RLMrz – rzeczywista równoważna liczba mieszkańców obliczona na podstawie sumy: liczby mieszkańców aglomeracji, wartości RLM pochodzącej od osób czasowo przebywających na

terenie aglomeracji oraz wartości RLM pochodzącej z przemysłu występującego na obszarze aglomeracji, którzy będą korzystać z sieci kanalizacyjnej na koniec 2015 r.

RLMa – równoważna liczba mieszkańców wynikająca z przyszłej uchwały Sejmiku Województwa Wielkopolskiego wyznaczającego granice i obszar danej aglomeracji.

$$(5\ 344 + 78 + 272) \text{ RLM} : 5\ 863 \text{ RLM} * 100 = 97,1\%$$

9. Informacja o ilości ścieków powstających na terenie aglomeracji nie objętych systemem kanalizacji zbiorczej

Ścieki powstające na terenie aglomeracji Rakoniewice są w większości odprowadzane do systemu kanalizacji zbiorczej. Na dzień 31.12.2015 r. nie będą podłączone 169 osoby, które korzystają z indywidualnych systemów oczyszczania (zbiorniki bezodpływowe).

Tym systemem będzie odprowadzanych 5 552 m³/rok ścieków (169x0,09m³/d x365).

Ponadto Gmina podejmie skuteczne działania w celu podłączenia do 31.12.2015 r. wszystkich posesji niepodłączonych do kanalizacji zbiorczej na terenach już wyposażonych w sieć kanalizacyjną.

W pozostałych miejscowościach gminy mieszkańcy odprowadzają ścieki do systemów indywidualnych (zbiorniki bezodpływowe, oczyszczalnie przydomowe) lub będą realizowane systemy zbiorczej sieci kanalizacyjnej wraz z oczyszczalnią ścieków do 1 000 RLM.

10. Informacja o strefach ochronnych ujęć wody na obszarze aglomeracji

Na obszarze dotychczasowej aglomeracji znajdują się 4 komunalne ujęcia wód podziemnych eksploatowane przez Zakład Usług Komunalny sp. z o.o. w Rakoniewicach, realizującą obowiązek Gminy w zakresie zbiorowego zaopatrzenia w wodę jej mieszkańców i 1 ujęcie eksploatowane przez Rolniczą Spółdzielnię AGROCOOP w Ruchocicach. Ujęcia eksploatowane są w ramach szczegółowego korzystania z wód na podstawie obowiązujących pozwoleń wodnoprawnych na pobór wody podziemnej, eksploatację urządzeń służących do poboru i uzdatniania wody oraz ustanowienia strefy ochronnej ujęcia, wydanych zgodnie z kompetencjami przez Starostę Grodzkiego:

- a) ujęcie „Wygoda” – zlokalizowane na działkach nr 60 i 61/11, obręb Rakoniewice Wieś, 3 studnie głębinowe (czwartorzęd), decyzja OS.6341.33.2013 z dnia 13.12.2013 r.,
- b) ujęcie Rataje – zlokalizowane na działce nr 321, obręb Rataje, 1 studnia głębinowa (czwartorzęd), decyzja OS.6341.32.2013 z dnia 13.12.2013 r.,
- c) ujęcie Jabłonna – zlokalizowane na działce nr 1289/2, obręb Jabłonna, 2 studnie głębinowe (czwartorzęd), decyzja OS.6223/4-1/01 z dnia 01.03.2001 r., zmieniona decyzją OS6223/25/01 z dnia 17.07.2001 r.,
- d) ujęcie Józefin – zlokalizowane na działkach nr 14/4 i 17/3, obręb Rakoniewice (Józefin), 2 studnie głębinowe (czwartorzęd), decyzja OS.6223/4-2/01 z dnia 01.03.2001 r., zmieniona decyzją OS.6223-15/07 z dnia 13.11.2007 r.,
- e) ujęcie Ruchocice – zlokalizowane na działce nr 507/7, obręb Ruchocice, 2 studnie głębinowe (czwartorzęd), decyzja OS.6341.39.2013 z dnia 27.12.2013 r.

11. Informacja o obszarach ochronnych zbiorników wód śródlądowych

Na obszarze RZGW Poznań nie został dotąd ustanowiony żaden obszar ochronny zbiorników wód śródlądowych.

12. Informacja o formach ochrony przyrody

W granicach gminy Rakoniewice znajduje się dwa obszary sieci Natura 2000.

- Obszar Specjalnej Ochrony Ptaków „Wielki Łęg Obrzański” (kod obszar PLB 300004). Obszar obejmuje rozszerzony fragment Pradoliny Warciańsko – Odrzańskiej, który przecinają trzy zbudowane na przełomie XVIII i XIX w. równoległe do siebie kanały, łączące systemy wodne Warty i Odry. Są to kanały: Obrzański Północny, Obrzański Środkowy, Obrzański Południowy. Większość powierzchni obszaru pokrywają rozległe połacie pokrytych siecią kanałów i dość intensywnie użytkowanych łąk oraz innych użytków zielonych. Wielki Łęg Obrzański jest ważną w skali Wielkopolski ostoją ptaków wodno-błotnych, istotną przede wszystkim dla ptaków przelotnych. Liczebność zatrzymujących się tu migrujących stad siewki złotej należy do największych w kraju. Jest to również jedna z ostatnich w Wielkopolsce ostoji łęgowych kulika wielkiego.
- Specjalny Obszar Ochrony Siedlisk „Barłożnia Wolsztyńska” (kod obszaru PLH300028). Obszar obejmuje podmokłą zatorfioną nieckę otoczoną lasami sosnowymi. Na terenie ostoi znajdują się dwa niewielkie zbiorniki wodne, o pow. ok. 150 i 180 m² oraz bezodpływowe rowy. Zbiorniki powstały w wyniku dawnej eksploatacji złóż torfowych. Gatunki chronione to strzebla błotna i traszka grzebieńista.

II. CZĘŚĆ GRAFICZNA
Plan aglomeracji Rakoniewice w skali 1: 10 000

